

RadioRA3 SUNNATA

Keypad

P/N 044390 REV A

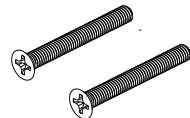
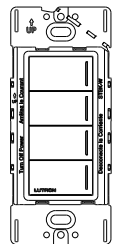
Please read before installing.

English

RRST-W

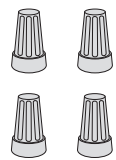
120-277 V~ 50/60 Hz 0.25 A

Included Components



Keypad

Mounting Screws



Wire Nut (x4)

Help

RA3 Support Center

For additional support in installing, programming, and troubleshooting RadioRa3 system devices.



lutron.com/RA3support

Call us:

U.S.A. | Canada | Caribbean
1.844.LUTRON1 (588.7661) (24/7)
Mexico
+1.888.235.2910
Others
+1.610.282.3800

Limited Warranty:

For warranty information, please see the warranty enclosed with the product, or visit www.lutron.com/resinfo

©Lutron, Lutron, RadioRA, Claro, Satin Colors, Sunnata and Pico are trademarks or registered trademarks of Lutron Electronics Co., Inc. in the US and/or other countries.

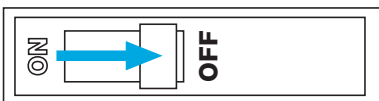
App Store is a service mark of Apple Inc., registered in the U.S. and other countries.

All other product names, logos, and brands are property of their respective owners.

©2021-2022 Lutron Electronics Co., Inc.



1 Turn power OFF at circuit breaker



WARNING: ELECTRIC SHOCK HAZARD. May result in Serious Injury or Death. Turn off power at circuit breaker or fuse before installing.

2 Prepare the wires

When making wire connections, follow the recommended strip lengths and combinations for the supplied wire nuts. Note: Wire nuts provided are suitable **for copper wire only**.

AWG	Strip Length
12 & 14 AWG (2.5 & 1.5 mm ²)	3/8 in (10 mm)
18 AWG (0.75 mm ²)	7/16 in (11 mm)

IMPORTANT

Codes: Install in accordance with all local and national electrical codes. Type 1 action independently mounted operating control. Pollution degree 2, Impulse voltage 4 kV.

Environment: Ambient operating temperature: 32 °F to 104 °F (0 °C to 40 °C), 0 to 90% humidity, non-condensing. Indoor use only.

Wallplates: Use only Lutron wallplates with these keypads. The mechanical design of the keypad may not be compatible with non-Lutron wallplates. Non-Lutron wallplates may not sit flush against the wall. Claro and Satin Colors wallplates are designed for best color match and clean aesthetic appearance. Do not paint controls, buttons, or wallplates.

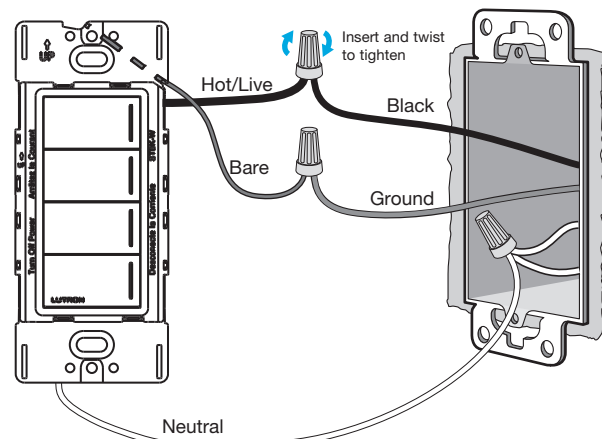
Cleaning: For disinfecting keypad, please refer to App Note #758 (048758). See RA3 Support Center link in **Help** Section.

Wallboxes: All keypads require a U.S. wallbox. 3 1/2 in (89 mm) deep recommended, 2 1/4 in (57 mm) deep minimum.

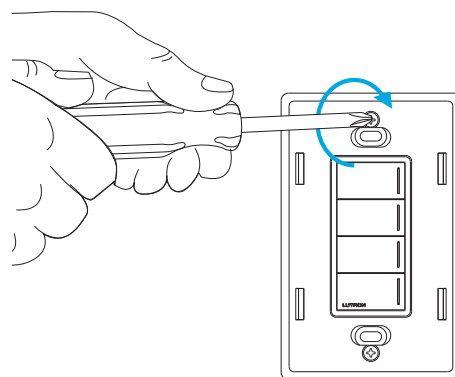
RF Device Placement: For reliable performance in a system, this device should be placed within 25 ft (7.6 m) of two additional compatible wireless devices, such as RadioRA 3 Sunnata products and the RadioRA 3 processor. For more information and a full list of compatible wireless devices please refer to the Wireless Setup guide, which can be found in the RA3 Support Center link in the **Help** Section.

System Programming: Programming and activation (addressing) must be accomplished through the RadioRA 3 software.

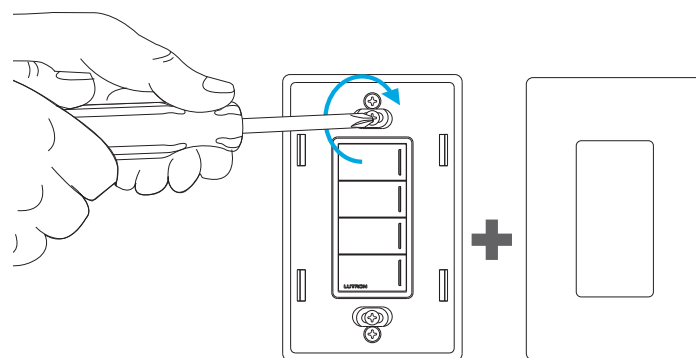
3 Wire the control



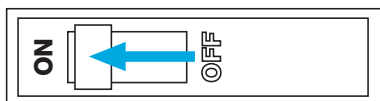
4 Mount the wallplate adapter



5 Mount the keypad and attach the wallplate



6 Turn power ON at circuit breaker



7 System setup

This keypad must be used in a RadioRA 3 system with a processor for control of dimmers, switches, and shades. Use the RadioRA 3 programming software to setup the system (training is required to access the software).

Troubleshooting

Symptom	Cause	Action
Status LEDs on the keypad don't light up when buttons on it are pressed.	Power not present at keypad	Circuit breaker OFF. Turn ON breaker
	Incorrect wiring	Wire the keypad according to the Installation section
A specific dimmer, switch or shade/drapery is not controlled when a button is pressed on the keypad.	The dimmer, switch or shade/drapery is not assigned to the keypad	Refer to the RadioRA 3 programming software and ensure the device is assigned to the keypad. Perform a transfer and make sure it is successful
	Failure has occurred on the lamp(s) controlled by the dimmer/switch	Replace the lamp(s)
	There is no power to the dimmer, switch, shade/drapery	Ensure that the device is powered and that the FASS switch is pushed in
Devices are out of range		Ensure this device is placed within 25 ft (7.6 m) of two additional compatible wireless devices, such as RadioRA 3 Sunnata products and the RadioRA 3 processor
	Dimmer, switch or shade/drapery does not go to the desired level or position when a button on the keypad is pressed.	The button was not programmed correctly
All status LEDs on the keypad flash when any button is pressed.	Devices are out of range	Ensure this device is placed within 25 ft (7.6 m) of two additional compatible wireless devices, such as RadioRA 3 Sunnata products and the RadioRA 3 processor
	The keypad is in the Factory Settings mode and has not been configured to work in a system	Refer to the RadioRA 3 programming software and ensure the device is assigned to that keypad. Perform a transfer and make sure it is successful

Note: Refer to the system setup guide for additional troubleshooting suggestions.

Return to factory settings

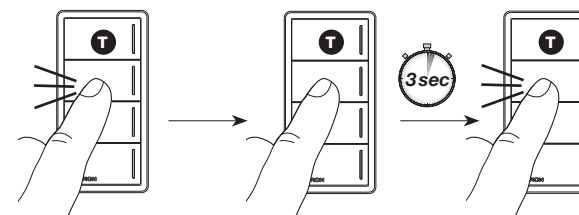
Note: Returning a keypad to its factory settings will remove the keypad from the system and erase all programming.

Step 1: Triple tap any button on the keypad (except raise/lower). DO NOT release after third tap.

Step 2: Keep the button pressed on the third tap until all the status LEDs start to flash slowly (approximately 3 seconds).

Step 3: Immediately release the button and triple tap the button again. The status LEDs on the keypad will flash quickly.

The keypad has now been returned to its factory settings.



FCC/IC/IFT Information

This device complies with part 15 of the FCC Rules and Industry Canada license-exempt RSS standard(s). Operation is subject to the following two conditions:

- (1) This device may not cause interference, and
- (2) This device must accept any interference, including interference that may cause undesired operation. Modifications not expressly approved by Lutron Electronics Co., Inc. could void the user's authority to operate this equipment.

NOTE: This equipment has been tested and found to comply with the limits for a Class B digital device, pursuant to part 15 of the FCC Rules. These limits are designed to provide reasonable protection against harmful interference in a residential installation. This equipment generates, uses and can radiate radio frequency energy and, if not installed and used in accordance with the instructions, may cause harmful interference to radio communications. However, there is no guarantee that interference will not occur in a particular installation. If this equipment does cause harmful interference to radio or television reception, which can be determined by turning the equipment off and on, the user is encouraged to try to correct the interference by one or more of the following measures:

- Reorient or relocate the receiving antenna
- Increase the separation between the equipment and receiver
- Connect the equipment into an outlet on a circuit different from that to which the receiver is connected
- Consult the dealer or an experienced radio/TV technician for help.

This equipment complies with FCC radiation exposure limits set forth for an uncontrolled environment. The user should avoid prolonged exposure within 7.9 in (20 cm) of the antenna, which may exceed FCC radio frequency exposure limits.

This Class B digital apparatus complies with Canadian ICES-003.

RadioRA3 SUNNATA

Clavier

N° de pièce 044390 Rév. A

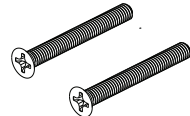
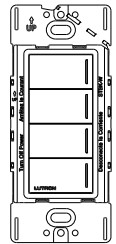
Veillez lire avant l'installation.

Français

RRST-W

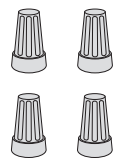
120-277 V~ 50/60 Hz 0,25 A

Composants inclus



Clavier

Vis de montage



Capuchon de connexion (x4)

Aide

Centre d'assistance de RA3

Pour une assistance supplémentaire à l'installation, la programmation et au dépannage des appareils du système RadioRa3.



lutron.com/RA3support

Nous contacter :

États-Unis | Canada | Caraïbes
1.844.LUTRON1 (588.7661) (24h/7j)

Mexique
+1.888.235.2910

Autres
+1.610.282.3800

Garantie limitée :

Pour des renseignements concernant la garantie, veuillez lire la garantie incluse avec le produit, ou consultez www.lutron.com/resiinfo

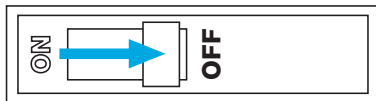
©Lutron, Lutron, RadioRA, Claro, Satin Colors, Sunnata et Pico sont des marques commerciales ou déposées de Lutron Electronics Co., Inc. aux États-Unis et/ou dans d'autres pays.

App Store est une marque de service de Apple, Inc., enregistrée aux États-Unis et dans d'autres pays.

Tous les autres noms de produits, logos et marques appartiennent à leurs propriétaires respectifs.

©2021-2022 Lutron Electronics Co., Inc.

1 Couper l'alimentation au niveau du disjoncteur



AVERTISSEMENT : RISQUE D'ÉLECTROCUTION. Peut causer des blessures graves ou la mort. Coupez l'alimentation au niveau du disjoncteur ou du fusible avant l'installation.

2 Préparer les fils

Lors du raccordement des fils, respectez les longueurs dénudées et les combinaisons recommandées des capuchons de connexion fournis. Remarque : Les capuchons de connexion fournis conviennent **pour des fils de cuivre seulement.**

AWG	Longueur dénudée
2,5 et 1,5 mm ² (12 et 24 AWG)	10 mm (3/8 po)
0,75 mm ² (18 AWG)	11 mm (7/16 po)

IMPORTANT

Codes : Effectuez l'installation en conformité avec les codes électriques en vigueur. Action de type 1 commande de fonctionnement montée indépendamment. Degré de pollution 2, tension d'impulsion 4kV.

Environnement : Température ambiante de fonctionnement : 0 °C à 40 °C (32 °F à 104 °F), 0 à 90 % d'humidité, sans condensation. Utilisation à l'intérieur seulement.

Plaques murales : Utilisez seulement des plaques murales Lutron avec ces claviers. La conception mécanique du clavier peut ne pas être compatible avec les plaques murales qui ne sont pas fabriquées par Lutron. Les plaques murales non-Lutron peuvent ne pas affleurer la surface du mur. Les plaques murales Claro et Satin Colors sont conçues pour garantir le meilleur assortiment de couleurs et un aspect uniforme. Ne peignez pas les commandes, les boutons ou les plaques murales.

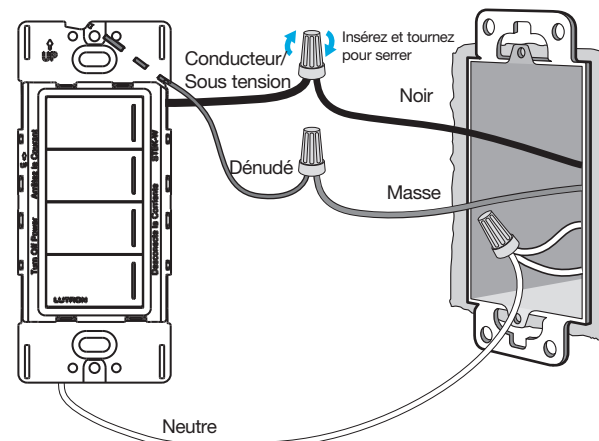
Nettoyage : Pour désinfecter le clavier, veuillez vous reporter à la note de l'application n° 758 (048758). Voir le lien « Centre d'assistance de RA3 » dans la section Aide.

Boîtiers d'encastrement : Tous les claviers requièrent un boîtier d'encastrement américain. Profondeur de 89 mm (3 1/2 po) recommandée, profondeur de 57 mm (2 1/4 po) minimale.

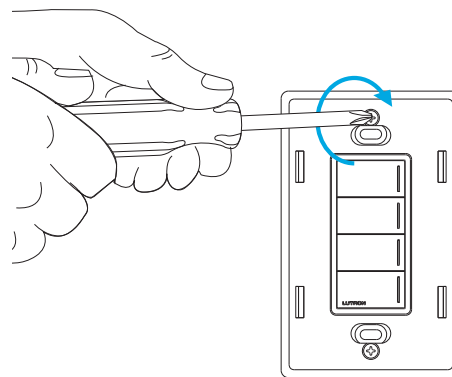
Positionnement des appareils RF : Pour des performances fiables dans un système, cet appareil doit être placé à moins de 7,6 m (25 pi) de deux autres appareils sans fil compatibles, tels que les produits RadioRA 3 Sunnata et le processeur RadioRA 3. Pour plus d'informations et une liste complète des appareils sans fil compatibles, veuillez consulter le guide de configuration sans fil qui se trouve dans le lien Centre d'assistance de RA3 dans la section Aide.

Programmation du système : La programmation et l'activation (adressage) doivent être effectuées à l'aide du logiciel RadioRA 3.

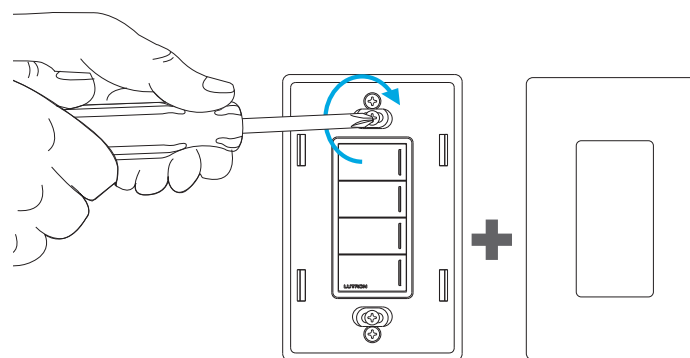
3 Câbler la commande



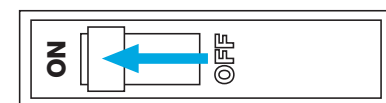
4 Monter l'adaptateur de la plaque murale



5 Monter le clavier et fixer la plaque murale



6 Connecter l'alimentation au niveau du disjoncteur



7 Configuration du système

Ce clavier doit être utilisé dans un système RadioRA 3 avec un processeur pour le contrôle des gradateurs, interrupteurs et stores. Utilisez le logiciel de programmation RadioRA 3 pour configurer le système (formation requise pour accéder au logiciel).

Dépannage

Symptôme	Cause	Action
Les DEL d'état sur le clavier ne s'allument pas lorsque l'utilisateur appuie sur les boutons.	Le clavier n'est pas sous tension	Disjoncteur hors tension. Mettez le disjoncteur sous tension.
	Câblage incorrect	Câblez le clavier selon les instructions de la section Installation
Un gradateur, un interrupteur ou un store/rideau spécifique n'est pas contrôlé lorsque l'utilisateur appuie sur un bouton du clavier.	Le gradateur, l'interrupteur ou le store/rideau n'est pas attribué au clavier	Référez-vous au logiciel de programmation RadioRA 3 et assurez-vous que l'appareil est attribué au clavier. Effectuez un transfert et vérifiez qu'il a fonctionné
	Une défaillance s'est produite sur les lampes contrôlées par le gradateur/interrupteur	Remplacez les lampes
	Le gradateur, l'interrupteur ou le store/rideau n'est pas alimenté	Assurez-vous que l'appareil est alimenté et que l'interrupteur FASS est enfoncé
Les appareils sont hors de portée	Assurez-vous que cet appareil est placé à moins de 7,6 m (25 pi) de deux autres appareils sans fil compatibles, tels que les produits RadioRA 3 Sunnata et le processeur RadioRA 3	
	Le bouton n'a pas été programmé correctement	Référez-vous au logiciel de programmation RadioRA 3 et assurez-vous que l'appareil est attribué au clavier. Effectuez un transfert et vérifiez qu'il a fonctionné
Les appareils sont hors de portée	Assurez-vous que cet appareil est placé à moins de 7,6 m (25 pi) de deux autres appareils sans fil compatibles, tels que les produits RadioRA 3 Sunnata et le processeur RadioRA 3	
	Toutes les DEL d'état du clavier clignotent en cas de pression d'un bouton.	Le clavier est en mode de réglages d'usine et n'a pas été configuré pour fonctionner dans un système

Remarque : Consultez le guide de configuration du système pour des suggestions de dépannage supplémentaires.

Restauration des paramètres d'usine

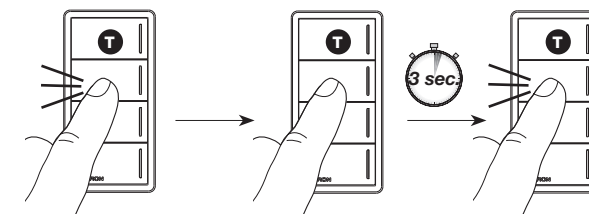
Remarque : Restaurer les paramètres d'usine d'un clavier supprimera le clavier du système et effacera toute programmation.

Étape 1 : Appuyez trois fois sur n'importe quel bouton du clavier (sauf Monter/Baisser). NE RELÂCHEZ PAS le bouton la troisième fois.

Étape 2 : Gardez le bouton appuyé la troisième fois jusqu'à ce que les DEL d'état commencent à clignoter lentement (pendant environ 3 secondes).

Étape 3 : Relâchez immédiatement le bouton et appuyez trois fois sur le bouton à nouveau. Les DEL d'état du clavier clignoteront rapidement.

Le clavier est de nouveau réglé avec ses paramètres d'usine.



Informations FCC/IC/IFT

Cet appareil est conforme à la partie 15 des règles du FCC et aux normes industrielles RSS d'exemption de licence du Canada. Le fonctionnement est sous réserve des deux conditions suivantes :

(1) Cet appareil ne doit pas provoquer d'interférence, et

(2) Cet appareil doit accepter toutes les interférences, y compris les interférences qui pourraient provoquer un fonctionnement indésirable. Les modifications qui n'ont pas été expressément approuvées par Lutron Electronics Co., Inc. peuvent annuler le pouvoir de l'utilisateur d'utiliser cet équipement.

REMARQUE : Cet équipement a été testé et est conforme aux limites d'un appareil numérique de Classe B en vertu de la partie 15 des règles de la FCC. Ces limites sont conçues pour fournir une protection raisonnable face aux interférences nuisibles dans une installation résidentielle. Cet équipement génère, utilise et peut émettre une énergie de fréquence radio et, s'il n'est pas installé et utilisé conformément aux instructions, il peut provoquer des interférences nuisibles aux communications radio. Cependant, il n'y a aucune garantie que des interférences ne surviendront dans une installation particulière. Si cet équipement provoque des interférences nuisibles pour la réception radio et télévisuelle, ce qui peut être déterminé en allumant et en éteignant l'équipement, il est recommandé que l'utilisateur tente de corriger ces interférences en utilisant une ou plusieurs des mesures suivantes :

- Réorientez ou repositionnez l'antenne réceptrice
- Augmentez la séparation entre l'équipement et le récepteur.
- Connectez l'équipement à une prise électrique se trouvant sur un circuit différent de celui où le récepteur est connecté.
- Demandez l'aide du vendeur ou d'un technicien radio/TV expérimenté.

Cet équipement est conforme aux limites d'exposition aux rayonnements de la FCC établies pour un environnement non contrôlé. L'utilisateur doit éviter une exposition prolongée à moins de 20 cm (7,9 po) de l'antenne, ce qui peut dépasser les limites d'exposition aux radiofréquences de la FCC.

Cet appareil numérique de classe B est conforme à la norme ICES-003 du Canada.

RadioRA3 SUNNATA

Teclado

N/P 044390 REV. A

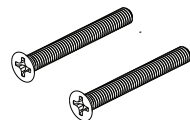
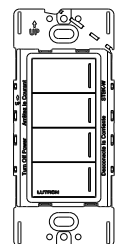
Leer antes de instalar.

Español

RRST-W

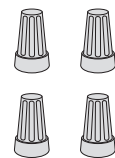
120-277 V~ 50/60 Hz 0,25 A

Componentes incluidos



Teclado

Tornillos de montaje



Conector de cable (x4)

Ayuda

Centro de asistencia
de RA3

Para obtener asistencia adicional en la instalación,
programación y solución de problemas de los
dispositivos del sistema RadioRa3.



lutron.com/RA3support

Llámenos:

E.U.A. | Canadá | Caribe
1.844.LUTRON(1) (588.7661) (24/7)
México
+1.888.235.2910
Demás países
+1.610.282.3800

Garantía limitada:

Para obtener información sobre la garantía, consulte la garantía
incluida con el producto, o visite www.lutron.com/resiinfo

©Lutron, Lutron, RadioRA, Claro, Satin Colors, Sunnata y Pico son
marcas comerciales o marcas comerciales registradas de Lutron
Electronics Co., Inc. en E.U.A. y/o en otros países.

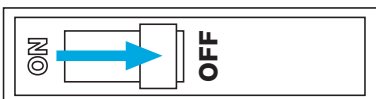
App Store es una marca de servicio de Apple Inc., registrada en E.U.A.
y otros países.

Todos los demás nombres de productos, logotipos y marcas son de
propiedad de sus respectivos poseedores.

©2021-2022 Lutron Electronics Co., Inc.

LUTRON

1 DESCONECTE el suministro eléctrico en el disyuntor



ADVERTENCIA: PELIGRO DE DESCARGA ELÉCTRICA.

Podría ocasionar lesiones graves o la muerte.
Antes de instalar desconecte la alimentación eléctrica en el disyuntor o el fusible.

2 Preparar los cables

Cuando efectúe las conexiones de los cables, respete las longitudes de pelado de los cables y las combinaciones recomendadas para los conectores de cables suministradas. Nota: Los conectores de cables suministradas sólo son adecuadas **para cables de cobre**.

AWG	
2,5 y 1,5 mm ² (12 y 24 AWG)	10 mm (3/8 pulg)
0,75 mm ² (18 AWG)	11 mm (7/16 pulg)

IMPORTANTE

Normativas: Instale de acuerdo con todas las normativas eléctricas locales y nacionales. Acción tipo 1 control de funcionamiento montado independientemente. Grado de contaminación 2, voltaje de impulso 4kV.

Entorno: Temperatura ambiente de operación: 0 °C a 40 °C (32 °F a 104 °F), 0 a 90% de humedad, sin condensación. Sólo para uso bajo techo.

Placas de pared: Sólo utilice con estos teclados placas de pared de Lutron. El diseño mecánico del teclado podría no ser compatible con las placas de pared que no sean de Lutron. Las placas de pared que no sean de Lutron podrían no asentarse al ras contra la pared. Las placas de pared Claro y Satin Colors están diseñadas lograr la mejor combinación de color y apariencia estética elegante. No pinte los controles, botones o placas de pared.

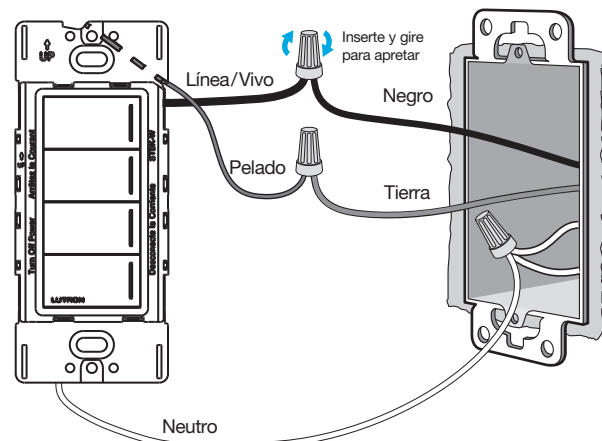
Limpieza: Para desinfectar el teclado, consulte la Nota de aplicación N° 758 (048758). Consulte el enlace al Centro de asistencia de RA3 en la sección **Ayuda**.

Cajas de empotrar: Todos los teclados requieren una caja de empotrar estilo E.U.A. Se recomienda una profundidad de 89 mm (3½ pulg) 57 mm (2¼ pulg) de profundidad como mínimo.

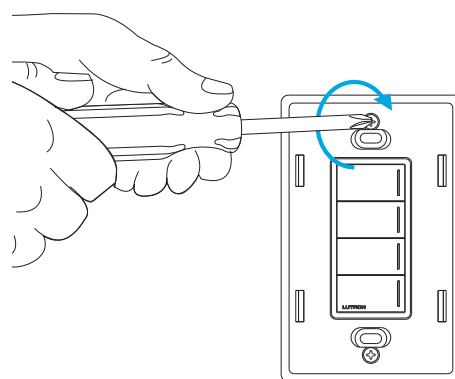
Colocación del dispositivo de RF: Para obtener un desempeño confiable en un sistema, este dispositivo deberá ser ubicado a menos de 7,6 m (25 pies) de dos dispositivos inalámbricos compatibles adicionales, tales como los productos RadioRA 3 Sunnata y el procesador RadioRA 3. Para obtener más información y una lista completa de dispositivos inalámbricos compatibles, consulte la Guía de configuración inalámbrica, que puede ser encontrada en el enlace al Centro de asistencia de RA3 en la sección **Ayuda**.

Programación del sistema: La programación y la activación (direccionamiento) debe llevarse a cabo a través del software RadioRA 3.

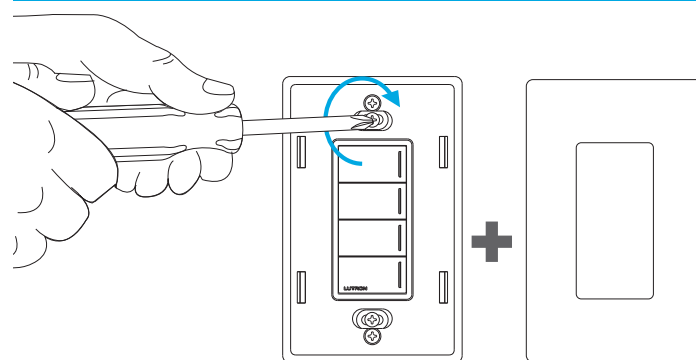
3 Cablear el control



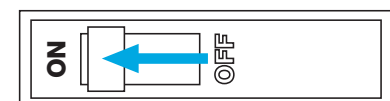
4 Monte el adaptador de la placa de pared



5 Monte el teclado y coloque la placa de pared



6 CONECTE el suministro eléctrico en el disyuntor



7 Configuración del sistema

Este teclado debe utilizarse en un sistema RadioRA 3 con un procesador para el control de atenuadores, interruptores y persianas. Utilice el software de programación RadioRA 3 para configurar el sistema (para acceder al software se requiere capacitación).

Solución de problemas

Síntoma	Causa	Acción
Los LED de estado presentes en el teclado no se iluminan cuando se pulsan los botones del mismo.	El teclado no está energizado	Disyuntor DESACTIVADO. ACTIVE el disyuntor
	Cableado incorrecto	Cablee el teclado de acuerdo con la sección Instalación
Un atenuador, interruptor o persiana/cortinaje específico no resulta controlado cuando se pulsa un botón en el teclado.	El atenuador, interruptor o persiana/cortinaje no está asignado al teclado	Consulte el software de programación RadioRA 3 y asegúrese de que el dispositivo esté asignado al teclado. Realice una transferencia y asegúrese de que sea exitosa
	Ha ocurrido una falla en las lámparas controladas por el atenuador/interruptor	Reemplace la(s) lámpara(s)
	No hay alimentación eléctrica presente en el atenuador, interruptor o persiana/cortinaje	Asegúrese de que el dispositivo esté energizado y que el interruptor FASS esté empujado hacia adentro
Los dispositivos están fuera de rango		Asegúrese de que este dispositivo esté ubicado a menos de 7,6 m (25 pies) de dos dispositivos inalámbricos compatibles adicionales, tales como los productos RadioRA 3 Sunnata y el procesador RadioRA 3
	El botón no fue programado correctamente	Consulte el software de programación RadioRA 3 y asegúrese de que el dispositivo esté asignado al teclado. Realice una transferencia y asegúrese de que sea exitosa
El atenuador, interruptor o persiana/cortinaje no pasa al nivel o posición deseado cuando se pulsa un botón en el teclado.	Los dispositivos están fuera de rango	Asegúrese de que este dispositivo esté ubicado a menos de 7,6 m (25 pies) de dos dispositivos inalámbricos compatibles adicionales, tales como los productos RadioRA 3 Sunnata y el procesador RadioRA 3
	El teclado está en el modo de configuración de fábrica y no ha sido configurado para funcionar en un sistema	Consulte el software de programación RadioRA 3 y asegúrese de que el dispositivo esté asignado a ese teclado. Realice una transferencia y asegúrese de que sea exitosa

Nota: Para obtener sugerencias adicionales de solución de problemas consulte la Guía de configuración del sistema.

Retornar a la configuración de fábrica

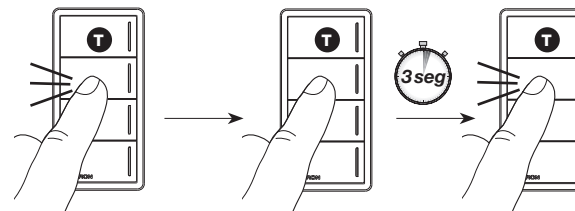
Nota: El retorno de un teclado a su configuración de fábrica eliminará del sistema el teclado y borrará toda la programación.

Paso 1: Toque tres veces cualquier botón del teclado (excepto Subir/Bajar). NO lo suelte después del tercer toque.

Paso 2: Mantenga el botón pulsado luego del tercer toque hasta que todos los LED de estado comiencen a destellar lentamente (aproximadamente tres segundos).

Paso 3: Suelte el botón inmediatamente y púselo tres veces de nuevo. Los LED de estado del teclado destellarán rápidamente.

El teclado ha sido ahora retornado a la configuración de fábrica.



Información de la FCC/IC/IFT

Este dispositivo satisface la parte 15 de las reglas de la FCC y las normas RSS de exención de licencia de Industry Canada. La operación está sujeta a las dos siguientes condiciones:

- Este dispositivo no deberá causar interferencias, y
- Este dispositivo deberá aceptar cualquier interferencia, incluidas las interferencias que pudieran provocar un funcionamiento no deseado. Las modificaciones no aprobadas expresamente por Lutron Electronics Co., Inc. podrían invalidar la autorización del usuario para utilizar este equipo.

NOTA: Este equipo ha sido comprobado y se lo encontró comprendido dentro de los límites para un dispositivo digital clase B, según la sección 15 de las reglas de la FCC. Estos límites están diseñados para proporcionar una protección razonable contra las interferencias perjudiciales en una instalación residencial. Este equipo genera, utiliza y puede irradiar energía de radiofrecuencia, y si no se lo instala y utiliza de acuerdo con las instrucciones podría ocasionar interferencias perjudiciales para las radiocomunicaciones. Sin embargo, no hay garantía de que no ocurran interferencias en una instalación en particular. Si este equipo ocasionara interferencias perjudiciales para la recepción de radio o televisión, lo que puede ser determinado encendiéndolo y apagándolo, se recomienda al usuario que intente corregir la interferencia adoptando una o más de las siguientes medidas:

- Reorientar o reubicar la antena receptora
- Aumentar la separación entre el equipo y el receptor
- Conectar el equipo a un tomacorriente que corresponda a un circuito diferente de aquel al cual está conectado el receptor
- Consultar con el distribuidor o con un técnico en radio/TV experimentado para obtener ayuda.

Este equipo satisface los límites de exposición a la radiación estipulados por la FCC para un entorno no controlado. El usuario deberá evitar la exposición prolongada a menos de 20 cm (7,9 pulg) de la antena, lo que podría superar los límites de exposición a radiofrecuencia estipulados por la FCC.

Este aparato digital clase B cumple con la norma canadiense ICES-003.